



คำรับรองการปฏิบัติราชการ  
สำนักความสัมพันธ์ต่างประเทศ สำนักงานปลัดกระทรวงศึกษาธิการ  
ประจำปีงบประมาณ พ.ศ. ๒๕๕๗

๑. คำรับรองระหว่าง

นางสุทธศรี วงษ์สมาน

ปลัดกระทรวงศึกษาธิการ

ผู้รับคำรับรอง

และ

นางสาวดุริยา อมตวิวัฒน์

ผู้อำนวยการสำนักความสัมพันธ์ต่างประเทศ

ผู้ทำคำรับรอง

๒. คำรับรองนี้เป็นคำรับรองฝ่ายเดียว มิใช่สัญญาและใช้สำหรับระยะเวลา ๑ ปี เริ่มตั้งแต่วันที่ ๑ ตุลาคม ๒๕๕๖ ถึงวันที่ ๓๐ กันยายน ๒๕๕๗
๓. รายละเอียดของคำรับรอง ได้แก่ แผนปฏิบัติราชการของสำนักความสัมพันธ์ต่างประเทศ สำนักงานปลัดกระทรวงศึกษาธิการ ตัวชี้วัดผลการปฏิบัติราชการ น้ำหนัก ข้อมูลพื้นฐาน เป้าหมาย/เกณฑ์การให้คะแนน และรายละเอียดอื่นๆ ตามที่ปรากฏอยู่ในเอกสารประกอบท้ายคำรับรองนี้
๔. ข้าพเจ้า นางสุทธศรี วงษ์สมาน ในฐานะผู้บังคับบัญชาของ นางสาวดุริยา อมตวิวัฒน์ ได้พิจารณาและเห็นชอบกับแผนปฏิบัติราชการของสำนักความสัมพันธ์ต่างประเทศ สำนักงานปลัดกระทรวงศึกษาธิการ ตัวชี้วัดผลการปฏิบัติราชการ น้ำหนัก ข้อมูลพื้นฐาน เป้าหมาย เกณฑ์การให้คะแนนและรายละเอียดอื่นๆตามที่กำหนดในเอกสารประกอบท้ายคำรับรองนี้ และข้าพเจ้ายินดีจะให้คำแนะนำ กำกับ และตรวจสอบผลการปฏิบัติราชการของ นางสาวดุริยา อมตวิวัฒน์ ให้เป็นไปตามคำรับรองที่จัดทำขึ้นนี้
๕. ข้าพเจ้า นางสาวดุริยา อมตวิวัฒน์ ผู้อำนวยการสำนักความสัมพันธ์ต่างประเทศ ได้ทำความเข้าใจคำรับรองตาม ๓ แล้ว ขอให้คำรับรองกับปลัดกระทรวงศึกษาธิการว่าจะมุ่งมั่นปฏิบัติราชการให้เกิดผลงานที่ดีตามเป้าหมายของตัวชี้วัด แต่ละตัวในระดับสูงสุด เพื่อให้เกิดประโยชน์สุขแก่ประชาชนตามที่ให้คำรับรองไว้
๖. ผู้รับคำรับรองและผู้ทำคำรับรองได้เข้าใจคำรับรองการปฏิบัติราชการและเห็นพ้องกันแล้ว จึงได้ลงลายมือชื่อไว้เป็นสำคัญ

(นางสุทธศรี วงษ์สมาน)

ปลัดกระทรวงศึกษาธิการ

วันที่ ๒๘ เดือน สิงหาคม ๒๕๕๗

(นางสาวดุริยา อมตวิวัฒน์)

ผู้อำนวยการสำนักความสัมพันธ์ต่างประเทศ

วันที่ ๒๘ เดือน สิงหาคม ๒๕๕๗

กรอบการประเมินผลการปฏิบัติราชการตามคำรับรองการปฏิบัติราชการ  
ประจำปีงบประมาณ พ.ศ. ๒๕๕๗ ระดับสำนัก  
สำนักความสัมพันธ์ต่างประเทศ สำนักงานปลัดกระทรวงศึกษาธิการ

ประเด็นการประเมินผล การปฏิบัติราชการ	ตัวชี้วัด	น้ำหนัก (ร้อยละ)
การประเมินประสิทธิผล	<p>ตัวชี้วัดที่ ๑ ความสำเร็จในการบรรลุเป้าหมายตามนโยบายสำคัญ/แผนปฏิบัติราชการ/ตัวชี้วัดตามคำรับรองการปฏิบัติราชการของกระทรวง/สำนักงานปลัดกระทรวง และแผนปฏิบัติราชการของหน่วยงาน</p> <p>๑.๑ ระดับความสำเร็จในการจัดกิจกรรมสื่อสารประชาสัมพันธ์ให้ความรู้เกี่ยวกับโครงการ ๑ อำเภอ ๑ ทุน และหลักเกณฑ์การสอบคัดเลือกผู้รับทุนโครงการ ๑ อำเภอ ๑ ทุน รุ่นที่ ๔ รอบที่ ๓</p> <p>๑.๒ ระดับความสำเร็จในการจัดการประชุมระดับโลกว่าด้วยสื่อและความเสมอภาคทางเพศ (Global Forum on Media and Gender)</p> <p>๑.๓ ระดับความสำเร็จในการดำเนินโครงการพัฒนาและผลิตสื่ออาเซียนศึกษาเพื่อรองรับการเป็นประชาคมอาเซียน</p> <p>๑.๔ ระดับความสำเร็จในการดำเนินโครงการฝึกอบรมภาษาอังกฤษสำหรับบุคลากรของสำนักงานปลัดกระทรวงศึกษาธิการ ประจำปี ๒๕๕๗</p> <p>๑.๕ ระดับความสำเร็จในการจัดโครงการค่ายเยาวชนไทย-สิงคโปร์</p> <p>๑.๖ ระดับความสำเร็จในการจัดแข่งขันกล่าวสุนทรพจน์ภาษาอังกฤษในที่ชุมชนระดับชาติ ประจำปี ๒๕๕๗</p>	<p>๔๐</p> <p>๗</p> <p>๗</p> <p>๗</p> <p>๗</p> <p>๖</p> <p>๖</p>
การประเมินประสิทธิภาพ	<p>ตัวชี้วัดที่ ๒ ร้อยละเฉลี่ยถ่วงน้ำหนักผลสัมฤทธิ์การสนับสนุนการดำเนินงานมิติภายในตามคำรับรองการปฏิบัติราชการของสำนักงานปลัดกระทรวงศึกษาธิการ</p>	<p>๒๐</p>
การพัฒนาองค์กร	<p>ตัวชี้วัดที่ ๓ ระดับความสำเร็จในการสนับสนุนการนำองค์กรของสำนักงานปลัดกระทรวงศึกษาธิการ</p> <p>๓.๑ ระดับความสำเร็จในการสนับสนุนการกำหนดทิศทางขององค์กร</p> <p>๓.๔ ระดับความสำเร็จในการดำเนินการจัดการผลกระทบทางลบที่เกิดขึ้นต่อสังคม</p> <p>๓.๕ ระดับความสำเร็จในการสนับสนุนและเสริมสร้างความเข้มแข็งให้แก่ชุมชนที่สำคัญต่อส่วนราชการ</p> <p>๓.๖ การทบทวน/ปรับปรุงลักษณะสำคัญขององค์กร</p> <p>ตัวชี้วัดที่ ๔ ระดับความสำเร็จในการสนับสนุนการวางแผนเชิงยุทธศาสตร์ของสำนักงานปลัดกระทรวงศึกษาธิการ</p> <p>ตัวชี้วัดที่ ๕ ระดับความสำเร็จในการจัดการความสัมพันธ์กับผู้รับบริการและผู้มีส่วนได้ส่วนเสีย</p>	<p>๔</p> <p>(๑)</p> <p>(๑)</p> <p>(๑)</p> <p>(๑)</p> <p>๔</p> <p>๔</p>

ประเด็นการประเมินผล การปฏิบัติราชการ	ตัวชี้วัด	น้ำหนัก (ร้อยละ)
	<b>ตัวชี้วัดที่ ๖ ระดับความสำเร็จในการพัฒนาปรับปรุงสารสนเทศ และการจัดการความรู้</b> ๖.๑ ระดับความสำเร็จในการพัฒนาปรับปรุงสารสนเทศ ๖.๒ ระดับความสำเร็จในการจัดการความรู้	๘ (๔) (๔)
	<b>ตัวชี้วัดที่ ๗ ระดับความสำเร็จในการพัฒนาบุคลากร</b>	๕
	<b>ตัวชี้วัดที่ ๘ ระดับความสำเร็จในการพัฒนาการจัดการ กระบวนการ</b> ๘.๑ ระดับความสำเร็จในการจัดการกระบวนการหลัก ๘.๒ ระดับความสำเร็จในการจัดการกระบวนการสนับสนุน ๘.๓ ระดับความสำเร็จในการดำเนินงานของกระบวนการหลัก	๑๕ (๗) (๓) (๕)
	<b>รวม</b>	<b>๑๐๐</b>

## แผนปฏิบัติราชการ สำนักความสัมพันธ์ต่างประเทศ สำนักงานปลัดกระทรวงศึกษาธิการ

### ● วิสัยทัศน์

“เป็นเลิศด้านการต่างประเทศ บนพื้นฐานของบุคลากรที่มีศักยภาพ และเครือข่ายที่เข้มแข็ง เพื่อขับเคลื่อนการศึกษาไทยสู่เวทีโลกอย่างมีคุณภาพ”

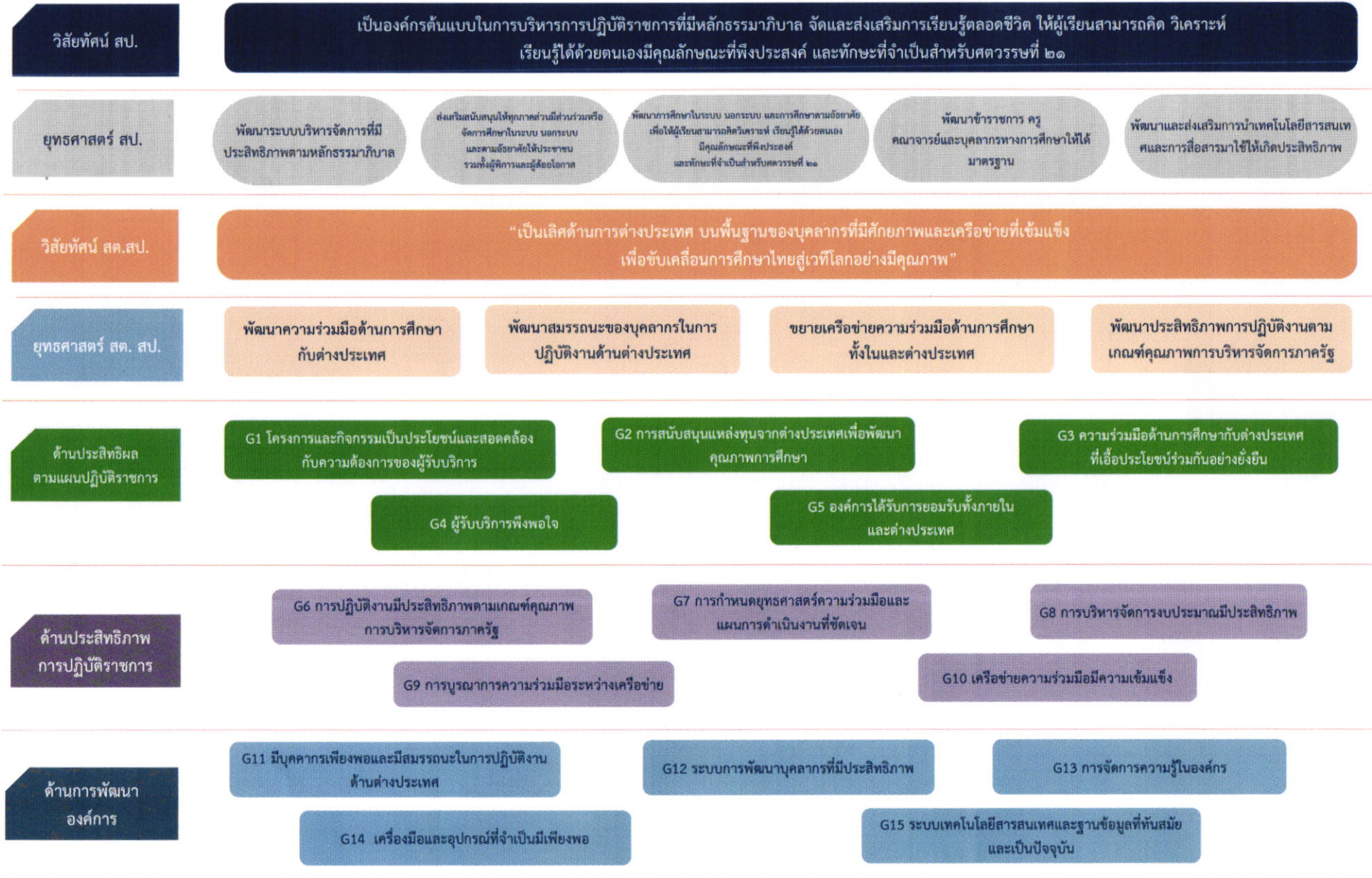
### ● พันธกิจ

๑. ดำเนินความร่วมมือเชิงรุกด้านการศึกษากับองค์กรระหว่างประเทศ และประเทศต่างๆ และผลักดันไปสู่การปฏิบัติอย่างเป็นรูปธรรม
๒. กำหนดยุทธศาสตร์ความร่วมมือกับต่างประเทศด้านการศึกษาของกระทรวงศึกษาธิการ
๓. พัฒนาบุคลากรให้มีสมรรถนะในการปฏิบัติงานด้านต่างประเทศ
๔. เชื่อมโยงเครือข่ายและบูรณาการความร่วมมือด้านการศึกษากับต่างประเทศ
๕. เพิ่มประสิทธิภาพการปฏิบัติงานตามเกณฑ์คุณภาพการบริหารจัดการภาครัฐ และสนับสนุนการจัดการความรู้ภายในองค์กร

### ● ยุทธศาสตร์

๑. พัฒนาความร่วมมือด้านการศึกษากับต่างประเทศ
๒. พัฒนาสมรรถนะของบุคลากรในการปฏิบัติงานด้านต่างประเทศ
๓. ขยายเครือข่ายความร่วมมือด้านการศึกษาทั้งในและต่างประเทศ
๔. พัฒนาประสิทธิภาพการปฏิบัติงานตามเกณฑ์คุณภาพการบริหารจัดการภาครัฐ

แผนที่ยุทธศาสตร์ของสำนักความสัมพันธ์ต่างประเทศ สำนักงานปลัดกระทรวงศึกษาธิการ



คำรับรองการปฏิบัติราชการ ประจำปีงบประมาณ พ.ศ. ๒๕๕๗ สำนักความสัมพันธ์ต่างประเทศ สำนักงานปลัดกระทรวงศึกษาธิการ  
 ตัวชี้วัดและเป้าหมายตามแผนปฏิบัติการ ปีงบประมาณ พ.ศ. ๒๕๕๗  
 หน่วยงาน สำนักความสัมพันธ์ต่างประเทศ สำนักงานปลัดกระทรวงศึกษาธิการ

ตัวชี้วัด	น้ำหนัก (ร้อยละ)	เป้าหมาย ๒๕๕๗	ข้อมูลพื้นฐาน (Baseline data)			เกณฑ์การให้คะแนน					ข้อสังเกต
			๒๕๕๔	๒๕๕๕	๒๕๕๖	๑	๒	๓	๔	๕	
การประเมินประสิทธิผลตามแผนปฏิบัติการของสำนักงานปลัดกระทรวงศึกษาธิการและหน่วยงาน (น้ำหนักร้อยละ ๔๐)											
ตัวชี้วัดที่ ๑ ความสำเร็จในการบรรลุเป้าหมายตามนโยบายสำคัญ / แผนปฏิบัติการ/ตัวชี้วัดตามคำรับรองการปฏิบัติราชการของกระทรวง/สำนักงานปลัดกระทรวง และแผนปฏิบัติการของหน่วยงาน	๔๐										
ตัวชี้วัดที่ ๑.๑ ระดับความสำเร็จในการจัดกิจกรรมสื่อสาร ประชาสัมพันธ์ให้ความรู้เกี่ยวกับโครงการ ๑ อำเภอ ๑ ทุน และหลักเกณฑ์การสอบคัดเลือกผู้รับทุนโครงการ ๑ อำเภอ ๑ ทุน รุ่นที่ ๔ รอบที่ ๓ <u>เกณฑ์การให้คะแนน</u> ระดับคะแนนที่ ๑ จัดทำโครงการและดำเนินการจัดกิจกรรมสื่อสารประชาสัมพันธ์ให้ความรู้เกี่ยวกับโครงการ ๑ อำเภอ ๑ ทุน และหลักเกณฑ์การสอบคัดเลือกผู้รับทุนรุ่นที่ ๔ รอบที่ ๓ ให้บรรลุเป้าหมาย		๕				๑	๒	๓	๔	๕	

คำรับรองการปฏิบัติราชการ ประจำปีงบประมาณ พ.ศ. ๒๕๕๗ สำนักความสัมพันธ์ต่างประเทศ สำนักงานปลัดกระทรวงศึกษาธิการ

ตัวชี้วัด	น้ำหนัก (ร้อยละ)	เป้าหมาย ๒๕๕๗	ข้อมูลพื้นฐาน (Baseline data)			เกณฑ์การให้คะแนน					ข้อสังเกต
			๒๕๕๔	๒๕๕๕	๒๕๕๖	๑	๒	๓	๔	๕	
<p>ระดับคะแนนที่ ๒ ผู้เข้าร่วมกิจกรรมมีความรู้ความเข้าใจเกี่ยวกับโครงการ ๑ อำเภอ ๑ ทุน และหลักเกณฑ์การสอบคัดเลือกไม่น้อยกว่าร้อยละ ๘๕</p> <p>ระดับคะแนนที่ ๓ ผู้เข้าร่วมกิจกรรมมีความรู้ความเข้าใจเกี่ยวกับโครงการ ๑ อำเภอ ๑ ทุน และหลักเกณฑ์การสอบคัดเลือกไม่น้อยกว่าร้อยละ ๙๐</p> <p>ระดับคะแนนที่ ๔ ผู้ผ่านการคัดเลือกมีความพร้อมในการไปต่างประเทศ ร้อยละ ๙๐</p> <p>ระดับคะแนนที่ ๕ ผู้ผ่านการคัดเลือกมีความพร้อมในการไปต่างประเทศ ร้อยละ ๙๕</p>											
<p>ตัวชี้วัดที่ ๑.๒ ระดับความสำเร็จในการจัดการประชุมระดับโลกว่าด้วยสื่อและความเสมอภาคทางเพศ (Global Forum on Media and Gender)</p> <p><u>เกณฑ์การให้คะแนน</u></p> <p>ระดับคะแนนที่ ๑ วางแผนการดำเนินการจัดประชุมระดับโลกว่าด้วยสื่อและความเสมอภาคทางเพศ</p>		๕				๑	๒	๓	๔	๕	

คำรับรองการปฏิบัติราชการ ประจำปีงบประมาณ พ.ศ. ๒๕๕๗ สำนักความสัมพันธ์ต่างประเทศ สำนักงานปลัดกระทรวงศึกษาธิการ

ตัวชี้วัด	น้ำหนัก (ร้อยละ)	เป้าหมาย ๒๕๕๗	ข้อมูลพื้นฐาน (Baseline data)			เกณฑ์การให้คะแนน					ข้อสังเกต
			๒๕๕๔	๒๕๕๕	๒๕๕๖	๑	๒	๓	๔	๕	
<p>ระดับคะแนนที่ ๒ แต่งตั้งคณะกรรมการจัดงานฯ และคณะอนุกรรมการจัดงานฯ และจัดประชุมเตรียมการ</p> <p>ระดับคะแนนที่ ๓ จัดการประชุมระดับโลกว่าด้วยสื่อและความเสมอภาคทางเพศ</p> <p>ระดับคะแนนที่ ๔ จัดทำสรุปการประชุมเสนอผู้บริหารกระทรวงศึกษาธิการภายใน ๑๕ วันหลังจากสิ้นสุดการประชุม</p> <p>ระดับคะแนนที่ ๕ จัดทำรายงานฉบับภาษาอังกฤษ และเผยแพร่แก่ผู้เกี่ยวข้องไม่น้อยกว่า ๓ ช่องทาง ภายใน ๔๕ วันหลังจากสิ้นสุดการประชุม</p>											
<p>ตัวชี้วัดที่ ๑.๓ ระดับความสำเร็จในการดำเนินโครงการพัฒนาและผลิตสื่ออาเซียนศึกษาเพื่อรองรับการเป็นประชาคมอาเซียน</p> <p><u>เกณฑ์การให้คะแนน</u></p> <p>ระดับคะแนนที่ ๑ แต่งตั้งคณะกรรมการพัฒนาและผลิตสื่ออาเซียนศึกษา และการประชุมคณะกรรมการ ฯ</p> <p>ระดับคะแนนที่ ๒ การดำเนินการพัฒนาและผลิตสื่ออาเซียนศึกษา และเผยแพร่ไปยังสถานศึกษา หน่วยงานราชการ</p>		๕				๑	๒	๓	๔	๕	



คำรับรองการปฏิบัติราชการ ประจำปีงบประมาณ พ.ศ. ๒๕๕๗ สำนักความสัมพันธ์ต่างประเทศ สำนักงานปลัดกระทรวงศึกษาธิการ

ตัวชี้วัด	น้ำหนัก (ร้อยละ)	เป้าหมาย ๒๕๕๗	ข้อมูลพื้นฐาน (Baseline data)			เกณฑ์การให้คะแนน					ข้อสังเกต
			๒๕๕๔	๒๕๕๕	๒๕๕๖	๑	๒	๓	๔	๕	
<p>องค์กรเอกชน และประชาชนผู้สนใจทั่วไป</p> <p>ระดับคะแนนที่ ๓ ระดับความพึงพอใจของสถานศึกษา/หน่วยงานราชการ/องค์กรเอกชน/ประชาชนผู้สนใจทั่วไป ต่อสื่ออาเซียนศึกษา ไม่น้อยกว่าร้อยละ ๗๕</p> <p>ระดับคะแนนที่ ๔ ระดับความพึงพอใจของสถานศึกษา/หน่วยงานราชการ/องค์กรเอกชน/ประชาชนผู้สนใจทั่วไป ต่อสื่ออาเซียนศึกษา ไม่น้อยกว่าร้อยละ ๘๐</p> <p>ระดับคะแนนที่ ๕ ระดับความพึงพอใจของสถานศึกษา/หน่วยงานราชการ/องค์กรเอกชน/ประชาชนผู้สนใจทั่วไป ต่อสื่ออาเซียนศึกษา ไม่น้อยกว่าร้อยละ ๘๕</p>											
<p>ตัวชี้วัดที่ ๑.๔ ระดับความสำเร็จในการดำเนินโครงการฝึกอบรมภาษาอังกฤษสำหรับบุคลากรของสำนักงานปลัดกระทรวงศึกษาธิการ ประจำปี ๒๕๕๗</p> <p>เกณฑ์การให้คะแนน</p> <p>ระดับคะแนนที่ ๑ จัดทำโครงการเพื่อขออนุมัติ</p>		๕				๑	๒	๓	๔	๕	

คำรับรองการปฏิบัติราชการ ประจำปีงบประมาณ พ.ศ. ๒๕๕๗ สำนักความสัมพันธ์ต่างประเทศ สำนักงานปลัดกระทรวงศึกษาธิการ

ตัวชี้วัด	น้ำหนัก (ร้อยละ)	เป้าหมาย ๒๕๕๗	ข้อมูลพื้นฐาน (Baseline data)			เกณฑ์การให้คะแนน					ข้อสังเกต
			๒๕๕๔	๒๕๕๕	๒๕๕๖	๑	๒	๓	๔	๕	
<p>ระดับคะแนนที่ ๒ ดำเนินการจัดฝึกอบรม</p> <p>ระดับคะแนนที่ ๓ สรุปผลการดำเนินการฝึกอบรม และเสนอผู้บริหารทราบ</p> <p>ระดับคะแนนที่ ๔ ผู้เข้ารับการอบรมมีคะแนนเฉลี่ยหลังการอบรมไม่น้อยกว่าร้อยละ ๖๐</p> <p>ระดับคะแนนที่ ๕ ผู้เข้ารับการอบรมมีคะแนนเฉลี่ยหลังการอบรมไม่น้อยกว่าร้อยละ ๖๕</p>											
<p>ตัวชี้วัดที่ ๑.๕ ระดับความสำเร็จในการจัดโครงการค่ายเยาวชนไทย-สิงคโปร์</p> <p><u>เกณฑ์การให้คะแนน</u></p> <p>ระดับคะแนนที่ ๑ จัดทำโครงการเพื่อขออนุมัติ</p> <p>ระดับคะแนนที่ ๒ ดำเนินการจัดค่าย</p> <p>ระดับคะแนนที่ ๓ สรุปผลการดำเนินการฝึกอบรม และเสนอผู้บริหารทราบ</p> <p>ระดับคะแนนที่ ๔ ผู้เข้าร่วมกิจกรรมมีความพึงพอใจต่อการดำเนินกิจกรรมไม่น้อยกว่าร้อยละ ๘๐</p> <p>ระดับคะแนนที่ ๕ ผู้เข้าร่วมกิจกรรมมีความพึงพอใจต่อการดำเนินกิจกรรมไม่น้อยกว่าร้อยละ ๘๕</p>		๕	สำเร็จ			๑	๒	๓	๔	๕	

คำรับรองการปฏิบัติราชการ ประจำปีงบประมาณ พ.ศ. ๒๕๕๗ สำนักความสัมพันธ์ต่างประเทศ สำนักงานปลัดกระทรวงศึกษาธิการ

ตัวชี้วัด	น้ำหนัก (ร้อยละ)	เป้าหมาย ๒๕๕๗	ข้อมูลพื้นฐาน (Baseline data)			เกณฑ์การให้คะแนน					ข้อสังเกต
			๒๕๕๔	๒๕๕๕	๒๕๕๖	๑	๒	๓	๔	๕	
<p>ตัวชี้วัดที่ ๑.๖ ระดับความสำเร็จในการจัดแข่งขันกล่าวสุนทรพจน์ภาษาอังกฤษในที่ชุมชนระดับชาติ ประจำปี ๒๕๕๗</p> <p><u>เกณฑ์การให้คะแนน</u></p> <p>ระดับคะแนนที่ ๑ ขออนุมัติโครงการ</p> <p>ระดับคะแนนที่ ๒ แต่งตั้งคณะกรรมการฯ และจัดประชุมคณะกรรมการฯ เพื่อกำหนดหลักเกณฑ์และการดำเนินการโครงการ</p> <p>ระดับคะแนนที่ ๓ ดำเนินการจัดการแข่งขัน</p> <p>ระดับคะแนนที่ ๔ ผู้เข้าร่วมกิจกรรมมีความพึงพอใจต่อการดำเนินกิจกรรมไม่น้อยกว่าร้อยละ ๘๐</p> <p>ระดับคะแนนที่ ๕ ผู้เข้าร่วมกิจกรรมมีความพึงพอใจต่อการดำเนินกิจกรรมไม่น้อยกว่าร้อยละ ๘๕</p>		๕				๑	๒	๓	๔	๕	

คำรับรองการปฏิบัติราชการ ประจำปีงบประมาณ พ.ศ. ๒๕๕๗ สำนักความสัมพันธ์ต่างประเทศ สำนักงานปลัดกระทรวงศึกษาธิการ

ตัวชี้วัด	น้ำหนัก (ร้อยละ)	เป้าหมาย ๒๕๕๗	ข้อมูลพื้นฐาน (Baseline data)			เกณฑ์การให้คะแนน					ข้อสังเกต
			๒๕๕๔	๒๕๕๕	๒๕๕๖	๑	๒	๓	๔	๕	
การประเมินประสิทธิภาพการปฏิบัติราชการ (น้ำหนักร้อยละ ๒๐)											
ตัวชี้วัดที่ ๒ ร้อยละเฉลี่ยถ่วงน้ำหนักผลสัมฤทธิ์การสนับสนุนการดำเนินงานมิติภายในตามคำรับรองการปฏิบัติราชการของสำนักงานปลัดกระทรวงศึกษาธิการ	๒๐										
การพัฒนาองค์กร (น้ำหนักร้อยละ ๔๐)											
ตัวชี้วัดที่ ๓ ระดับความสำเร็จในการสนับสนุนการนำองค์กรของสำนักงานปลัดกระทรวงศึกษาธิการ	๔										
๓.๑.ระดับความสำเร็จในการสนับสนุนการกำหนดทิศทางขององค์กร	๑					๑	๒	๓	๔	๕	
๓.๔ ระดับความสำเร็จในการดำเนินการจัดการผลกระทบทางลบที่เกิดขึ้นต่อสังคม	๑					๑	๒	๓	๔	๕	
๓.๕ ระดับความสำเร็จในการสนับสนุนและเสริมสร้างความเข้มแข็งให้แก่ชุมชนที่สำคัญต่อส่วนราชการ	๑					๑	๒	๓	๔	๕	
๓.๖.การทบทวน/ปรับปรุงลักษณะสำคัญขององค์กร	๑					๑	๒	๓	๔	๕	
ตัวชี้วัดที่ ๔ ระดับความสำเร็จในการสนับสนุนการวางแผนเชิงยุทธศาสตร์ของสำนักงานปลัดกระทรวงศึกษาธิการ	๔					๑	๒	๓	๔	๕	



**ประเด็นการประเมิน : การพัฒนาองค์การ (น้ำหนัก ร้อยละ ๔๐)**

คำอธิบาย :

การพัฒนาองค์การ หมายถึง การที่ส่วนราชการนำเกณฑ์คุณภาพการบริหารจัดการภาครัฐ ไปใช้เป็นกรอบแนวทางในการประเมินองค์กรด้วยตนเอง (Self - Assessment) และเป็นบรรทัดฐานการติดตาม และประเมินผลการบริหารจัดการของส่วนราชการ เพื่อปรับปรุงองค์กรและยกระดับคุณภาพการบริหารจัดการของส่วนราชการต่อไป

การดำเนินการตามตัวชี้วัดในประเด็นการประเมินการพัฒนาองค์การนี้ให้สำนักดำเนินการเพื่อสนับสนุนการดำเนินงานในภาพของสำนักงานปลัดกระทรวงศึกษาธิการ โดยมีตัวชี้วัดจำนวน ๖ ตัวชี้วัด คือ

ลำดับ ที่	ตัวชี้วัดที่	น้ำหนัก ร้อยละ
๑	ตัวชี้วัดที่ ๓ ระดับความสำเร็จในการสนับสนุนการนำองค์กรของสำนักงานปลัดกระทรวงศึกษาธิการ	๔
๒	ตัวชี้วัดที่ ๔ ระดับความสำเร็จในการสนับสนุนการวางแผนเชิงยุทธศาสตร์ของสำนักงานปลัดกระทรวงศึกษาธิการ	๔
๓	ตัวชี้วัดที่ ๕ ระดับความสำเร็จในการจัดการความสัมพันธ์กับผู้รับบริการและผู้มีส่วนได้ส่วนเสีย	๔
๔	ตัวชี้วัดที่ ๖ ระดับความสำเร็จในการพัฒนาปรับปรุงสารสนเทศและการจัดการความรู้	๘
๕	ตัวชี้วัดที่ ๗ ระดับความสำเร็จในการพัฒนาบุคลากร	๕
๖	ตัวชี้วัดที่ ๘ ระดับความสำเร็จในการพัฒนาการจัดการกระบวนการ	๑๕
	รวม	๔๐

ซึ่งจะมีรายละเอียดการดำเนินงานของเจ้าภาพหลักและหน่วยงานสนับสนุนของตัวชี้วัดที่ ๓ - ๘ ดังปรากฏตามตารางรายละเอียดการดำเนินงานประเด็นการประเมินผลการปฏิบัติราชการ ด้านการพัฒนาองค์การ ดังนี้

ตารางรายละเอียดการดำเนินงานประเด็นการประเมินผลการปฏิบัติราชการ ด้านการพัฒนางานองค์กร

ตัวชี้วัด/รายละเอียดการดำเนินงาน	เจ้าภาพหลัก	ค่าคะแนน ดำเนินการ	หน่วยงาน สนับสนุน	ค่าคะแนน ดำเนินการ
ตัวชี้วัดที่ ๓ ระดับความสำเร็จในการสนับสนุนการนำองค์กรของ สป.	น้ำหนัก ร้อยละ ๔			
๓.๑ ระดับความสำเร็จในการสนับสนุนการกำหนดทิศทางขององค์กร	น้ำหนัก ร้อยละ ๑			
๑ มีแนวทาง/วิธีการในการกำหนดทิศทางขององค์กรที่สอดคล้องกับความต้องการ/ความคาดหวังของผู้รับบริการ และผู้มีส่วนได้ส่วนเสีย เสนอให้ผู้บริหารของส่วนราชการใช้ประกอบการพิจารณาในการกำหนดนโยบาย/ทิศทางขององค์กร ในเรื่องวิสัยทัศน์ พันธกิจ ค่านิยม เป้าประสงค์ระยะสั้นและระยะยาว และผลการดำเนินงานที่คาดหวังขององค์กร	สนย.	๑	ทุกสำนัก	๑
๒ มีแนวทาง/ช่องทางการสื่อสารแบบ ๒ ทิศทาง เช่น การจัดประชุม เพื่อสนับสนุนให้ผู้บริหารใช้ในการสื่อสารทิศทางขององค์กร ไปสู่บุคลากร ผู้รับบริการและผู้มีส่วนได้ส่วนเสีย	สนย.	๑	ทุกสำนัก	๑
๓ มีการสำรวจการรับรู้ เข้าใจ และการนำทิศทางขององค์กรไปใช้เป็นแนวทางในการปฏิบัติงานของบุคลากร	สนย.	๒	ทุกสำนัก	๒
๔ สรุปผลการดำเนินงานเสนอผู้บริหารส่วนราชการทราบ	สนย.	๑	ทุกสำนัก	๑
๓.๒ ระดับความสำเร็จในการสนับสนุนการดำเนินการในเรื่องการเพิ่ม/มอบอำนาจในการตัดสินใจของผู้บริหาร	น้ำหนัก ร้อยละ ๑			
๑ วิเคราะห์และรวบรวมคำสั่ง/วิธีปฏิบัติ/แนวทางในการมอบอำนาจการตัดสินใจของผู้บริหารอย่างเป็นระบบ	สน.	๑		
๒ วิเคราะห์และจัดทำข้อคิดเห็นเกี่ยวกับความสอดคล้องของคำสั่ง/วิธีปฏิบัติที่ผู้บริกรมอบอำนาจกับ พรบ.ระเบียบบริหารราชการแผ่นดิน พ.ศ.๒๕๓๔ ซึ่งแก้ไขเพิ่มเติมตาม พรบ.ระเบียบบริหารราชการแผ่นดิน (ฉบับที่ ๗) พ.ศ.๒๕๕๐ และ พรก.ว่าด้วยการมอบอำนาจ พ.ศ.๒๕๕๐	สน.	๑		
๓ ติดตามและจัดทำรายงานผลการใช้อำนาจของผู้รับมอบอำนาจให้ผู้บริหารทราบเป็นรายไตรมาส	สน.	๒		
๔ จัดทำรายงานสรุปผลการติดตาม/ทบทวนการใช้อำนาจทั้งหมดพร้อมข้อเสนอแนะเพื่อการปรับปรุง เสนอให้ผู้บริหารทราบภายใน ๓๐ กันยายน ๒๕๕๗	สน.	๑		





ตัวชี้วัด/รายละเอียดการดำเนินงาน	เจ้าภาพหลัก	ค่าคะแนน ดำเนินการ	หน่วยงาน สนับสนุน	ค่าคะแนน ดำเนินการ
๒ มีการกำหนดกระบวนการ ตัวชี้วัด เป้าประสงค์หลัก ๆ และเป้าหมายในการจัดการความเสี่ยงที่เกี่ยวข้องกับผลกระทบทางลบ	สอ..	๑	ศทท.,สคบศ., ,สกก.,สคตผ., ,สคต.,ตสน.ศธ, ตสน.สป.,สสก., สร.,ศธภ๑-๑๓	๑
๓ นำมาตรการ/วิธีการในการป้องกัน/จัดการผลกระทบทางลบไปสู่การปฏิบัติ	สอ.,	๑	ศทท.,สคบศ., ,สกก.,สคตผ., ,สคต.,ตสน.ศธ, ตสน.สป.,สสก., สร.,ศธภ๑-๑๓	๑
๔ ติดตามผลการดำเนินการ และจัดทำรายงานผลการจัดการผลกระทบทางลบที่เกิดขึ้นกับสังคม หรือรายงานผลการดำเนินการตามมาตรการ หรือวิธีการป้องกันผลกระทบทางลบ เสนอผู้บริหารส่วนราชการทราบ	สอ.,	๑	ศทท.,สคบศ., ,สกก.,สคตผ., ,สคต.,ตสน.ศธ, ตสน.สป.,สสก., สร.,ศธภ๑-๑๓	๑
๕ มีหลักฐานหรือข้อเสนอแนะแก่ผู้บริหารส่วนราชการที่แสดงให้เห็นถึงการคาดการณ์ล่วงหน้าถึงผลกระทบที่อาจเกิดขึ้นต่อสังคม อันเนื่องจากการดำเนินการทั้งในปัจจุบันและอนาคต รวมถึงการเตรียมการเชิงรุกในประเด็นดังกล่าว	สอ.	๑	ศทท.,สคบศ., ,สกก.,สคตผ., ,สคต.,ตสน.ศธ, ตสน.สป.,สสก., สร.,ศธภ๑-๑๓	๑

ตัวชี้วัด/รายละเอียดการดำเนินงาน	เจ้าภาพหลัก	ค่าคะแนน ดำเนินการ	หน่วยงาน สนับสนุน	ค่าคะแนน ดำเนินการ
๓.๕ ระดับความสำเร็จในการสนับสนุนและเสริมสร้างความเข้มแข็งให้แก่ชุมชนที่สำคัญต่อส่วนราชการ น้ำหนัก ร้อยละ ๑ (เป็นภาพกรรม) (หน่วยงานเจ้าภาพหลักดำเนินการ , หน่วยงานสนับสนุนร่วมดำเนินการ)				
๑ จัดทำแนวทาง/วิธีการเลือกชุมชนที่สำคัญกับส่วนราชการและกิจกรรมที่จะสนับสนุนชุมชน	กศน.	๑	ทุกสำนัก	๑
๒ คัดเลือกชุมชนที่สำคัญกับส่วนราชการอย่างน้อย ๑ ชุมชนและกิจกรรมที่จะสนับสนุนชุมชนนั้น	กศน.	๑	ทุกสำนัก	๑
๓ จัดทำแผนงาน/โครงการ/กิจกรรมสนับสนุนและเสริมสร้างความเข้มแข็งให้แก่ชุมชน เสนอผู้บริหารให้ความเห็นชอบ	กศน.	๑	ทุกสำนัก	๑
๔ ดำเนินการตามแผนงาน/โครงการ/กิจกรรมสนับสนุนและเสริมสร้างความเข้มแข็งให้แก่ชุมชน โดยผู้บริหาร ของส่วนราชการและบุคลากรมีส่วนร่วมในการพัฒนาชุมชน	กศน.	๑	ทุกสำนัก	๑
๕ ประเมินผลการดำเนินงานและจัดทำสรุปผลการดำเนินงานเสนอผู้บริหารทราบ	กศน.	๑	ทุกสำนัก	๑
๓.๖ การทบทวน/ปรับปรุงลักษณะสำคัญขององค์กร น้ำหนัก ร้อยละ ๑				
๑ ทบทวน/ปรับปรุงลักษณะสำคัญของสำนัก ได้ครบถ้วนเป็นปัจจุบัน โดยแสดงการเปรียบเทียบให้เห็น การทบทวน/ปรับปรุงระหว่างปีงบประมาณ พ.ศ.๒๕๕๖ กับ ๒๕๕๗			ทุกสำนัก	๓
๒ ส่งลักษณะสำคัญขององค์กรที่ทบทวน/ปรับปรุงแล้วให้กลุ่มพัฒนาระบบบริหาร สป. ภายใน เดือนมิถุนายน ๒๕๕๗			ทุกสำนัก	๒

หมายเหตุ : หน่วยงานเจ้าภาพหลักดำเนินการ , หน่วยงานสนับสนุนร่วมดำเนินการ



ตัวชี้วัด/รายละเอียดการดำเนินงาน	เจ้าภาพหลัก	ค่าคะแนน ดำเนินการ	หน่วยงาน สนับสนุน	ค่าคะแนน ดำเนินการ
<p>๔ แสดงให้เห็นถึงวิธีการหรือช่องทางที่ผู้บริหารใช้ในการสื่อสารและสร้างความเข้าใจในการปฏิบัติตามแผนฯ ให้กับบุคลากรที่เกี่ยวข้อง โดยต้องครอบคลุม ๔ ประเด็น ดังนี้ การถ่ายทอดกลยุทธ์องค์กรไปสู่การจัดทำแผนปฏิบัติการ การปฏิบัติตามแผนงาน/โครงการ ตัวชี้วัดของแต่ละแผนปฏิบัติการ บทบาทหน้าที่ของบุคลากรต่อการบรรลุเป้าหมายองค์กร</p> <p><i>(ทุกสำนักต้องแสดงหลักฐานการถ่ายทอดฯ เช่น รายงานการประชุม ฯลฯ)</i></p>	สนย.	๑	ทุกสำนัก	๑
<p>๕ มีการติดตามผลการดำเนินงานหลักที่สำคัญผ่านตัวชี้วัดเพื่อติดตามความคืบหน้าของแผนปฏิบัติราชการ โดยเปรียบเทียบกับเป้าประสงค์ที่กำหนดไว้ ผลการดำเนินการที่ผ่านมา และสรุปผลการดำเนินงานเสนอผู้บริหารส่วนราชการทราบ</p> <p><i>(ทุกสำนักต้องแสดงหลักฐานการติดตามผลการดำเนินงานและการส่งผลการติดตามผลการดำเนินงานให้สำนัก นโยบายและยุทธศาสตร์)</i></p>	สนย.	๑	ทุกสำนัก	๑

หมายเหตุ : หน่วยงานเจ้าภาพหลักดำเนินการ , หน่วยงานสนับสนุนร่วมดำเนินการ

ตัวชี้วัด/รายละเอียดการดำเนินงาน	เจ้าภาพหลัก	ค่าคะแนน ดำเนินการ	หน่วยงาน สนับสนุน	ค่าคะแนน ดำเนินการ
<b>ตัวชี้วัดที่ ๕ ระดับความสำเร็จในการจัดการความสัมพันธ์กับผู้รับบริการและผู้มีส่วนได้ส่วนเสีย      น้ำหนัก ร้อยละ ๔</b>				
๑ มีการศึกษา วิเคราะห์ รวบรวมข้อมูลของผู้รับบริการและผู้มีส่วนได้ส่วนเสียของหน่วยงาน โดย	กศน.			
๑.๑ การมีการกำหนด/จำแนกกลุ่มผู้รับบริการและผู้มีส่วนได้ส่วนเสียของหน่วยงานได้ครบถ้วนทุกกระบวนการหลัก			ทุกสำนัก	๐.๕
๑.๒ มีวิธีการ/ช่องทางในการรับฟังและมีผลการรับฟัง/สำรวจความต้องการของผู้รับบริการและผู้มีส่วนได้ส่วนเสียในแต่ละกลุ่ม			ทุกสำนัก	๐.๓
๑.๓ มีการทบทวนและปรับปรุงวิธีการ/ช่องทางในการรับฟังความต้องการของผู้รับบริการและผู้มีส่วนได้ส่วนเสียให้เหมาะสม			ทุกสำนัก	๐.๒
๒ ปรับปรุงงานบริการหรือการปฏิบัติงานให้สนองตอบความต้องการของผู้รับบริการและผู้มีส่วนได้ส่วนเสีย โดย				
๒.๑ นำข้อมูลความต้องการฯ ตามข้อที่ ๑ มากำหนดแนวทาง/โครงการปรับปรุงการปฏิบัติงาน ๑ กระบวนการหรือ ๑ งานบริการ			ทุกสำนัก	๐.๗
๒.๒ สรุปผลการปรับปรุงการปฏิบัติงานให้ผู้บริหารทราบ			ทุกสำนัก	๐.๓
๓ มีการสร้างความสัมพันธ์กับผู้รับบริการและผู้มีส่วนได้ส่วนเสีย โดย				
๓.๑ จัดให้มีช่องทางที่ใช้ในการติดต่อกับผู้รับบริการและผู้มีส่วนได้ส่วนเสีย อย่างน้อย ๒ ช่องทาง			ทุกสำนัก	๐.๒
๓.๒ จัดทำโครงการ/กิจกรรมเพื่อสร้างความสัมพันธ์กับกลุ่มผู้รับบริการและผู้มีส่วนได้ส่วนเสีย			ทุกสำนัก	๐.๔
๓.๓ ติดตาม ประเมินและสรุปผลการดำเนินโครงการ/กิจกรรมเพื่อสร้างความสัมพันธ์ฯ เสนอผู้บริหารทราบ			ทุกสำนัก	๐.๔
๔ มีระบบที่ชัดเจนในการรวบรวมและจัดการข้อร้องเรียน/ข้อเสนอแนะ โดย				
๔.๑ มีการระบุชื่อผู้รับผิดชอบ/กลุ่มงานที่เป็นผู้รับผิดชอบเกี่ยวกับข้อร้องเรียน/ข้อเสนอแนะ			ทุกสำนัก	๐.๑
๔.๒ มีการแก้ไขข้อร้องเรียนหรือดำเนินการตามข้อเสนอแนะ โดยสามารถระบุถึง วิธีการติดตาม ผู้รับผิดชอบ ความถี่ในการติดตาม			ทุกสำนัก	๐.๓
๔.๓ มีการปรับปรุงคุณภาพการให้บริการหรือการปฏิบัติงานจากข้อร้องเรียน/ข้อเสนอแนะ			ทุกสำนัก	๐.๔
๔.๔ มีสรุปรายงานผลการจัดการข้อร้องเรียน/ดำเนินการตามข้อเสนอแนะให้ผู้บริหารทราบ			ทุกสำนัก	๐.๒

ตัวชี้วัด/รายละเอียดการดำเนินงาน	เจ้าภาพหลัก	ค่าคะแนน ดำเนินการ	หน่วยงาน สนับสนุน	ค่าคะแนน ดำเนินการ
๕ มีการพัฒนาการให้บริการของกระบวนการหลัก โดย				
๕.๑ คัดเลือกกระบวนการหลักของหน่วยงาน จำนวน ๒ กระบวนการ มาจัดทำแบบสำรวจความพึงพอใจและความไม่พึงพอใจของผู้รับบริการและ/หรือผู้มีส่วนได้ส่วนเสีย ดำเนินการสำรวจฯ และจัดทำรายงานผลการสำรวจฯ เสนอผู้บริหารทราบ			ทุกสำนัก	๐.๔
๕.๒ นำผลการสำรวจความพึงพอใจและความไม่พึงพอใจของผู้รับบริการและ/หรือผู้มีส่วนได้ส่วนเสีย ไปปรับปรุงการให้บริการของกระบวนการหลักทั้ง ๒ กระบวนการ			ทุกสำนัก	๐.๔
๕.๓ สรุปผลการดำเนินงานเสนอผู้บริหารทราบ ภายใน ๓๐ กันยายน ๒๕๕๗			ทุกสำนัก	๐.๒

หมายเหตุ : งานบริการหรือกระบวนการที่ดำเนินการปีละ ๑ ครั้งให้นำมาปรับปรุงและสำรวจความพึงพอใจซ้ำในปีงบประมาณ ๒๕๕๗

ส่วนงานบริการที่สำรวจและปรับปรุงได้เสร็จสิ้นแล้วภายในปีงบประมาณ พ.ศ.๒๕๕๖ ให้เลือกงานบริการใหม่มาดำเนินการในปีงบประมาณ พ.ศ. ๒๕๕๗  
(ดำเนินการทุกสำนัก โดยมี กคน. เป็นผู้รวบรวมในภาพรวม)

ตัวชี้วัด/รายละเอียดการดำเนินงาน	เจ้าภาพหลัก	ค่าคะแนน ดำเนินการ	หน่วยงาน สนับสนุน	ค่าคะแนน ดำเนินการ
<b>ตัวชี้วัดที่ ๖ ระดับความสำเร็จในการพัฒนาปรับปรุงสารสนเทศและการจัดการความรู้</b>	<b>น้ำหนัก ร้อยละ ๘</b>			
<b>๖.๑ ระดับความสำเร็จในการพัฒนาปรับปรุงสารสนเทศ</b>	<b>น้ำหนัก ร้อยละ ๔</b>			
๑. ทบทวนการวิเคราะห์ข้อมูลสนับสนุนการดำเนินงานและปรับปรุงฐานข้อมูลเดิม				
๑.๑ ทบทวนการวิเคราะห์ข้อมูลที่เป็นในการสนับสนุนการดำเนินงานตามยุทธศาสตร์ และกระบวนการหลักของปีงบประมาณ พ.ศ. ๒๕๕๖			ทุกสำนัก	๐.๔
๑.๒ ปรับปรุงข้อมูล/ฐานข้อมูลที่ดำเนินการในปีงบประมาณ พ.ศ. ๒๕๕๖ อย่างน้อย ๑ ฐานข้อมูล			ทุกสำนัก	๐.๖
๒. จัดทำฐานข้อมูล/ข้อมูลใหม่ที่สนับสนุนการดำเนินงานตามยุทธศาสตร์/กระบวนการหลัก ๒ ฐานข้อมูล (ต้องครอบคลุม ถูกต้องและทันสมัย)				
๒.๑ ข้อมูลใหม่/ฐานข้อมูล ที่ ๑			ทุกสำนัก	๐.๕
๒.๒ ข้อมูลใหม่/ฐานข้อมูล ที่ ๒			ทุกสำนัก	๐.๕
หมายเหตุ : สำหรับสำนักที่จัดทำข้อมูล/ฐานข้อมูลครบทุกกระบวนการแล้ว ให้ดำเนินการปรับปรุงข้อมูล/ฐานข้อมูลเดิมรวม ๓ ฐาน				
๓ ปรับปรุงระบบสารสนเทศและเครือข่าย				
๓.๑ สํารวจ ประมวลความต้องการเกี่ยวกับการใช้งานระบบสารสนเทศของหน่วยงานและนำผลไปปรับปรุงระบบสารสนเทศ	ศทก.	๐.๒		
๓.๒ จัดทำ/ปรับปรุงฐานข้อมูลองค์ความรู้ เพื่อการเผยแพร่สื่อสารภายในหน่วยงาน รวมถึงจัดให้มีช่องทางในการแลกเปลี่ยนเรียนรู้ในเรื่องของวิธีการปฏิบัติที่ดี (Best Practices) ของบุคลากรผ่านระบบสารสนเทศ	ศทก.	๐.๒	ทุกสำนัก	๐.๖
๓.๓ ประชาสัมพันธ์ให้บุคลากรทราบถึงช่องทางในการใช้งานระบบสารสนเทศเพื่อการสืบค้นข้อมูลสนับสนุนการปฏิบัติงาน และ/หรือการแลกเปลี่ยนเรียนรู้	ศทก.	๐.๑	ทุกสำนัก	๐.๔

ตัวชี้วัด/รายละเอียดการดำเนินงาน	เจ้าภาพหลัก	ค่าคะแนน ดำเนินการ	หน่วยงาน สนับสนุน	ค่าคะแนน ดำเนินการ
๓.๔ จัดทำแผนบริหารความเสี่ยงด้านคอมพิวเตอร์และสารสนเทศ ที่แสดงถึงการตอบสนองต่อการบุกรุกที่เสี่ยงต่อการทำงานของระบบสารสนเทศที่ครอบคลุมถึงการสนับสนุนการปฏิบัติงานได้อย่างต่อเนื่องภายใต้ภาวะวิกฤต (เช่น ไฟไหม้ น้ำท่วม แผ่นดินไหว เป็นต้น)	ศทก.	๐.๒		
๓.๕ จัดทำระบบรักษาความมั่นคงและปลอดภัยของระบบฐานข้อมูลและสารสนเทศ ซึ่งอย่างน้อยต้องประกอบด้วยแนวทาง/มาตรการป้องกันความเสียหาย การสำรองข้อมูลสารสนเทศ และสิทธิในการใช้งาน/เข้าถึง (Access Right)	ศทก.	๐.๓		
๔ มีระบบการวัดผลการดำเนินงานของสำนักงานปลัดกระทรวงศึกษาธิการ โดย				
๔.๑ มีการเลือกและรวบรวมข้อมูลสารสนเทศที่มีความสอดคล้องและเชื่อมโยงกัน เพื่อใช้ในการติดตามผลการปฏิบัติงานในภาพรวมของสำนักงานปลัดกระทรวงศึกษาธิการ และใช้ในการสนับสนุนการตัดสินใจในระดับต่างๆ ของส่วนราชการ	ศทก. ,สนย.	๐.๔	ทุกสำนัก	๐.๔
๔.๒ มีการเลือกข้อมูลและสารสนเทศเชิงเปรียบเทียบจากภายนอกมาใช้สนับสนุนการตัดสินใจในส่วนราชการ	ศทก. ,สนย.	๐.๒	ทุกสำนัก	๐.๒
๔.๓ มีการทบทวน/ปรับปรุงตัวชี้วัดและระบบการวัดผลการดำเนินการเพื่อให้มีข้อมูลสารสนเทศของผลการดำเนินงานที่เป็นปัจจุบันและทันต่อสถานการณ์	ศทก. ,สนย.	๐.๔	ทุกสำนัก	๐.๔
๕ มีระบบการวิเคราะห์และนำเสนอการดำเนินงานของสำนักงานปลัดกระทรวงศึกษาธิการ โดย				
๕.๑ มีการวิเคราะห์และนำเสนอผลการดำเนินงานตามตัวชี้วัด/เรื่องที่สำคัญ เพื่อให้ผู้บริหารใช้ประกอบการพิจารณา/ทบทวนผลการดำเนินงานของส่วนราชการ และใช้ในการจัดทำแผนยุทธศาสตร์ของ สป.	ศทก.,สนย.	๐.๖	ทุกสำนัก	๐.๖
๕.๒ มีการสื่อสารให้ผู้ปฏิบัติงานที่เกี่ยวข้องในทุกระดับได้รับทราบถึงผลการวิเคราะห์ตามข้อ ๕.๑ เพื่อใช้เป็นข้อมูลสนับสนุนการตัดสินใจในการปฏิบัติงาน	ศทก. ,สนย.	๐.๔	ทุกสำนัก	๐.๔



ตัวชี้วัด/รายละเอียดการดำเนินงาน	เจ้าภาพหลัก	ค่าคะแนน ดำเนินการ	หน่วยงาน สนับสนุน	ค่าคะแนน ดำเนินการ
๖.๒ ระดับความสำเร็จในการจัดการความรู้ หน้าหลัก ร้อยละ ๔	กพร.สป.			
๑ ทบทวนการจำแนกรายการองค์ความรู้ของทุกกระบวนการหลัก และคัดเลือกองค์ความรู้ที่สนับสนุนการดำเนินงาน ๒ องค์ความรู้จาก ๒ กระบวนการหลัก (ไม่ซ้ำกับกระบวนการที่ดำเนินการในปีงบประมาณ พ.ศ.๒๕๕๖) มาจัดทำแผนการจัดการความรู้ (KM Action Plan ) ตามแนวทางและรูปแบบที่สำนักงาน ก.พ.ร. กำหนด (แบบฟอร์มแผนฯ ปีงบประมาณ พ.ศ. ๒๕๕๔)			ทุกสำนัก	๑
๒ ดำเนินการตามแผนการจัดการความรู้ได้สำเร็จทุกกิจกรรม และผ่านเกณฑ์ตัวชี้วัดผลสัมฤทธิ์ของการจัดการความรู้			ทุกสำนัก	๒
๓ เข้าร่วมกิจกรรม KM DAY ตามแนวทางที่สำนักงานปลัดกระทรวงศึกษาธิการกำหนด			ทุกสำนัก	๑
๔ จัดส่งข้อมูลองค์ความรู้ที่ถอดบทเรียนสมบูรณ์แล้ว (ทั้งรูปแบบเอกสารและไฟล์ข้อมูล) ให้กลุ่มพัฒนาระบบบริหารภายในวันที่ ๓๐ กันยายน ๒๕๕๗			ทุกสำนัก	๑

ตัวชี้วัด/รายละเอียดการดำเนินงาน	เจ้าภาพหลัก	ค่าคะแนน ดำเนินการ	หน่วยงาน สนับสนุน	ค่าคะแนน ดำเนินการ
<b>ตัวชี้วัดที่ ๗ ระดับความสำเร็จในการพัฒนาบุคลากร</b>	<b>น้ำหนัก ร้อยละ ๕</b>			
๑ จัดทำแผนพัฒนาบุคลากรของสำนักงานปลัดกระทรวงศึกษาธิการ ให้สอดคล้อง/รองรับแผนปฏิบัติราชการ ประจำปีงบประมาณ เสนอผู้บริหารให้ความเห็นชอบ โดย	สอ.			
๑.๑ ต้องมีการใช้ผลการสำรวจความต้องการในการฝึกอบรมทั้งจากบุคลากร หัวหน้างานและผู้บังคับบัญชา มาประกอบการจัดทำแผนฯ			ทุกสำนัก	๐.๕
๑.๒ แผนพัฒนาบุคลากรมีกิจกรรม/วิธีการพัฒนาทั้งอย่างเป็นทางการและไม่เป็นทางการ			ทุกสำนัก	๐.๕
๒ ดำเนินการตามแผนพัฒนาบุคลากรได้ครบถ้วนทุกโครงการ/กิจกรรม			ทุกสำนัก	๑
๓ มีการติดตามผลการดำเนินงานตามแผนพัฒนาบุคลากรและสรุปรายงานเสนอผู้บริหารทราบ โดย				
๓.๑ มีการประเมินประสิทธิผลของการฝึกอบรม/กิจกรรมให้ความรู้ต่างๆ			ทุกสำนัก	๐.๕
๓.๒ มีการติดตามผลการนำความรู้ที่ได้จากการฝึกอบรม/กิจกรรมให้ความรู้ต่างๆ ไปใช้ในการปฏิบัติงาน			ทุกสำนัก	๐.๕
๔ มีโครงการ/กิจกรรม ในการส่งเสริมสุขอนามัย ความปลอดภัย การป้องกันภัย การปรับปรุงสภาพแวดล้อมในการทำงานและอุปกรณ์ให้เหมาะสมกับการปฏิบัติงาน โดยมีการกำหนดตัวชี้วัดและค่าเป้าหมาย ในการดำเนินงาน			ทุกสำนัก	๑
๕ มีการสร้างความผาสุก และความพึงพอใจให้แก่บุคลากร โดย				
๕.๑ กำหนด/ทบทวนการกำหนดปัจจัยที่มีผลต่อความผาสุก ความพึงพอใจและแรงจูงใจของบุคลากร ในแต่ละระดับและแต่ละประเภท จัดลำดับความสำคัญของปัจจัย และจัดทำแผนการสร้าง ความผาสุก			ทุกสำนัก	๐.๒

ตัวชี้วัด/รายละเอียดการดำเนินงาน	เจ้าภาพหลัก	ค่าคะแนน ดำเนินการ	หน่วยงาน สนับสนุน	ค่าคะแนน ดำเนินการ
และความพึงพอใจของบุคลากร โดยแผนฯจะต้องสอดคล้องกับปัจจัยที่กำหนด				
๕.๒ มีการกำหนดตัวชี้วัดและวิธีการประเมินความผาสุก ความพึงพอใจและการสร้างแรงจูงใจของบุคลากร แต่ละระดับแต่ละประเภท			ทุกสำนัก	๐.๒
๕.๓ ดำเนินการตามแผนการสร้างความผาสุกฯ ได้ครบถ้วนทุกโครงการ/กิจกรรม			ทุกสำนัก	๐.๒
๕.๔ มีการประเมินความผาสุก ความพึงพอใจและการสร้างแรงจูงใจของบุคลากร			ทุกสำนัก	๐.๒
๕.๕ จัดทำรายงานผลการดำเนินการตามแผนการสร้างความผาสุกฯ เสนอผู้บริหารทราบ (กรณีหน่วยงาน สนับสนุนส่งรายงานผลการดำเนินงานให้หน่วยงานเจ้าภาพหลักภายในเวลาที่กำหนดด้วย)			ทุกสำนัก	๐.๒

หมายเหตุ : สำนักอำนวยการจัดทำในภาพรวมของ สป. และทุกสำนักสนับสนุนการดำเนินงาน

ตัวชี้วัด/รายละเอียดการดำเนินงาน	เจ้าภาพหลัก	ค่าคะแนน ดำเนินการ	หน่วยงาน สนับสนุน	ค่าคะแนน ดำเนินการ
ตัวชี้วัดที่ ๘ ระดับความสำเร็จในการพัฒนาการจัดการกระบวนการ		น้ำหนัก ร้อยละ ๑๕		
๘.๑ ระดับความสำเร็จในการจัดการกระบวนการหลัก	สช./กพร.สป.			
๑ ทบทวนการกำหนดกระบวนการหลักในปีงบประมาณ พ.ศ. ๒๕๕๖ ให้ครอบคลุม ครบถ้วนตามหน้าที่ของหน่วยงานตามที่กฎหมายกำหนด และทบทวนการจำแนกกลุ่มผู้รับบริการและผู้มีส่วนได้ส่วนเสียตามแบบวิเคราะห์ SIPOC ได้ครบถ้วนทุกกระบวนการหลัก	น้ำหนัก ร้อยละ ๗		ทุกสำนัก	๑
๒ ทบทวนการจัดทำข้อกำหนดที่สำคัญของทุกกระบวนการหลักทั้ง ๕ ด้านและตัวชี้วัดภายในกระบวนการเพื่อให้บรรลุข้อกำหนดที่สำคัญต่างๆ ให้ครบถ้วนชัดเจน (มีผลสำรวจความต้องการของผู้รับบริการและผู้มีส่วนได้ส่วนเสีย)			ทุกสำนัก	๑
๓ ทบทวนการออกแบบกระบวนการหลักให้สมบูรณ์ชัดเจนทุกกระบวนการ โดยแสดงวิธีการออกแบบที่ชี้ให้เห็นได้ว่านำข้อกำหนดที่สำคัญมาใช้ในการออกแบบกระบวนการเพื่อให้บรรลุข้อกำหนดที่สำคัญเหล่านั้น			ทุกสำนัก	๑
๔ - ทบทวนการจัดทำมาตรฐานการปฏิบัติงานให้สอดคล้องกับข้อกำหนดที่สำคัญและตัวชี้วัดภายในกระบวนการได้ครบถ้วนทุกกระบวนการหลัก - ส่งเอกสารแบบฟอร์มตารางการวิเคราะห์ทั้ง ๔ ตารางของทุกกระบวนการ พร้อมแผ่น CD ไฟล์เอกสารทั้งหมดให้กลุ่มพัฒนาระบบบริหาร สป. ภายในวันที่ ๓๐ กันยายน ๒๕๕๗			ทุกสำนัก	๑
๕ ทบทวนแผน/ระบบรองรับภาวะฉุกเฉินเพื่อป้องกันผลกระทบจากภาวะฉุกเฉินต่างๆ (ภัยธรรมชาติ/สาธารณภัย) ที่อาจเกิดขึ้นและมีผลกระทบต่อกระบวนการปฏิบัติงาน/การดำเนินการตามพันธกิจหลักของส่วนราชการ/หน่วยงาน โดยแสดงหลักฐานการวิเคราะห์และแสดงให้เห็นความเชื่อมโยงของแผน/ระบบต่อการดำเนินการตามพันธกิจหลักของส่วนราชการ/หน่วยงานว่าจะสามารถดำเนินงานได้อย่างต่อเนื่อง และมีการสื่อสารให้ผู้ที่เกี่ยวข้องในแผน/ระบบรองรับภาวะฉุกเฉินทราบถึงแนวทางปฏิบัติ	สอ. (ทำในภาพ สป.)	๑	ทุกสำนัก (ทำในภาพ สำนัก)	๑

ตัวชี้วัด/รายละเอียดการดำเนินงาน	เจ้าภาพหลัก	ค่าคะแนน ดำเนินการ	หน่วยงาน สนับสนุน	ค่าคะแนน ดำเนินการ
๘.๒ ระดับความสำเร็จในการจัดการกระบวนการสนับสนุน น้ำหนักร้อยละ ๓	สช./กพร.สป.			
๑ วิเคราะห์ เพื่อกำหนดกระบวนการสนับสนุนได้ครอบคลุม ครบถ้วนตามหน้าที่ ภารกิจของหน่วยงาน			ทุกสำนัก	๑
๒ จำแนกกลุ่มผู้รับบริการและผู้มีส่วนได้ส่วนเสียได้ตามแบบวิเคราะห์ SIPOC ได้ครบถ้วนทุกกระบวนการ			ทุกสำนัก	๑
๓ จัดทำข้อกำหนดที่สำคัญของทุกกระบวนการทั้ง ๕ ด้านและมีตัวชี้วัดภายในกระบวนการเพื่อให้บรรลุข้อกำหนดที่สำคัญต่างๆอย่างครบถ้วน (มีผลสำรวจความต้องการของผู้รับบริการและผู้มีส่วนได้ส่วนเสีย)			ทุกสำนัก	๑
๔ ออกแบบกระบวนการสนับสนุนครบทุกกระบวนการ โดยแสดงวิธีการออกแบบที่ชี้ให้เห็นได้ว่านำข้อกำหนดที่สำคัญมาใช้ในการออกแบบกระบวนการเพื่อให้บรรลุข้อกำหนดที่สำคัญเหล่านั้น			ทุกสำนัก	๑
๕ - จัดทำมาตรฐานการปฏิบัติงานให้สอดคล้องกับข้อกำหนดที่สำคัญและตัวชี้วัดภายในกระบวนการครบถ้วนทุกกระบวนการ - ส่งเอกสารแบบฟอร์มตารางการวิเคราะห์ทั้ง ๙ ตารางของทุกกระบวนการ พร้อมแผ่น CD ไฟล์เอกสารทั้งหมดให้กลุ่มพัฒนาระบบบริหาร สป. ภายในวันที่ ๓๐ กันยายน ๒๕๕๗			ทุกสำนัก	๑
๘.๓ ระดับความสำเร็จในการดำเนินงานของกระบวนการหลัก น้ำหนักร้อยละ ๕	สช./กพร.สป.			
๑ คัดเลือกรายชื่อกระบวนการหลักร้อยละ ๕๐ ของกระบวนการหลักทั้งหมดของหน่วยงานที่จะใช้เข้ารับการประเมิน และส่งรายชื่อกระบวนการเหล่านั้นให้กลุ่มพัฒนาระบบบริหาร สป. ภายในเดือน กุมภาพันธ์ ๒๕๕๗ (กรณีสำนักที่มีกระบวนการ จำนวน ๑ - ๕ กระบวนการให้นำมาดำเนินการทุกกระบวนการ)			ทุกสำนัก	๑
๒ มีกระบวนการหลักที่ดำเนินการตามผังขั้นตอนการปฏิบัติงาน ตัวชี้วัดภายในกระบวนการและมาตรฐานการปฏิบัติงานได้ครบถ้วนสมบูรณ์ไม่น้อยกว่าร้อยละ ๔๐ ของกระบวนการที่คัดเลือกทั้งหมด			ทุกสำนัก	๑
๓ มีกระบวนการหลักที่ดำเนินการตามผังขั้นตอนการปฏิบัติงาน ตัวชี้วัดภายในกระบวนการและมาตรฐานการปฏิบัติงานได้ครบถ้วนสมบูรณ์ไม่น้อยกว่าร้อยละ ๖๐ ของกระบวนการที่คัดเลือกทั้งหมด			ทุกสำนัก	๑

ตัวชี้วัด/รายละเอียดการดำเนินงาน	เจ้าภาพหลัก	ค่าคะแนน ดำเนินการ	หน่วยงาน สนับสนุน	ค่าคะแนน ดำเนินการ
๔ มีกระบวนการหลักที่ดำเนินการตามผังขั้นตอนการปฏิบัติงาน ตัวชี้วัดภายในกระบวนการและมาตรฐานการปฏิบัติงานได้ครบถ้วนสมบูรณ์ไม่น้อยกว่าร้อยละ ๘๐ ของกระบวนการที่คัดเลือกทั้งหมด			ทุกสำนัก	๑
๕ มีกระบวนการหลักที่ดำเนินการตามผังขั้นตอนการปฏิบัติงาน ตัวชี้วัดภายในกระบวนการและมาตรฐานการปฏิบัติงานได้ครบถ้วนสมบูรณ์ทุกกระบวนการตามที่คัดเลือกทั้งหมด			ทุกสำนัก	๑

\*\*\*\*\*